

Azienda Ospedaliera Universitaria
Policlinico Paolo Giaccone
dell'Università degli Studi di Palermo



***Il ruolo degli ospedali
in una Rete antiviolenza:
un modello sperimentale***

***Rosaria Licata
Responsabile Unità di Staff
U.R.P. e Comunicazione***

Bologna, 4 maggio 2007

ROSA
LICATA

**L'INTEGRAZIONE
ALLA RETE**

**La collaborazione
attiva del Policlinico
alla Rete antiviolenza di
Palermo inizia a fine 2004
con il progetto
Daphne V.eR.S.O.**

Bologna, 4 maggio 2007

ESPOSIZIONE
2007



VERSO...IL COINVOLGIMENTO DEGLI OSPEDALI

Il progetto *Violenza e Reti Sanitarie Operative: Integrazione di Rete* nasce per affrontare il problema dell'inefficace risposta che le strutture sanitarie sono in grado di offrire alle vittime di violenza sessuale

Bologna, 4 maggio 2007

ESCLUSIVO

...MA NON SOLO

**Il problema della
violenza sessuale e le
ripercussioni che esso ha sulla
salute delle donne e dei
minori, sottolinea l'esigenza di
fornire risposte più efficaci
da parte di tutti gli attori,
sanitari e non, per favorire
l'emersione del
fenomeno**

Bologna, 4 maggio 2007

ESIDE

LA VIOLENZA IN CIFRE

Secondo l'OMS, nell'arco della vita, almeno una donna su cinque ha subito abusi fisici o sessuali da parte di un uomo.

La violenza intrafamiliare è la più frequente ed è anche quella che più raramente giunge ai banchi processuali.

Le donne che denunciano l'episodio alle Forze dell'Ordine sono soltanto il 10% circa

Bologna, 4 maggio 2007

ESCLUSIVO



**La quota di
sommerso è dunque
altissima...
perchè?**

Bologna, 4 maggio 2007

ROBERTO

GLI ATTORI



- LE VITTIME***
- GLI OPERATORI
SANITARI***
- GLI OPERATORI
NON SANITARI***

Bologna, 4 maggio 2007

RODOLFO

OSTACOLI PER LE VITTIME



Vergogna
Senso di colpa
Paura per sè e per i figli
Riprovazione sociale e spesso da parte della stessa famiglia di origine
Sfiducia nelle Forze dell'Ordine
Dipendenza economica dal maltrattante
Mancanza di alloggio

Bologna, 4 maggio 2007

ESCLUSIVO

OSTACOLI PER GLI OPERATORI SANITARI

***Il costante aumento
del numero di accessi al
Pronto Soccorso e l'esiguità
degli spazi a disposizione,
ostacolano un'adeguata
presa in carico delle
vittime della violenza***

Bologna, 4 maggio 2007

ESCLUSIVO



OSTACOLI PER GLI OPERATORI SANITARI

***Perplessità legate alla
testimonianza in Tribunale:
il C.P. con le norme sul segreto
professionale, la nuova legge
sulla Privacy e il Codice
Deontologico***

Bologna, 4 maggio 2007

ESCLUSIVO

OSTACOLI PER GLI OPERATORI SANITARI

***Modesta integrazione
tra gli operatori sanitari
della stessa Azienda e
pressocchè nulla con le
altre Istituzioni***

***Necessità di formazione
interdisciplinare sul
tema della violenza a
donne e minori***

Bologna, 4 maggio 2007

ESPER

***OSTACOLI PER GLI
OPERATORI
NON SANITARI***

***Il reato di violenza
sessuale non è facilmente
dimostrabile dall' accusa,
non sempre sono disponibili
prove oggettive e non sempre la
denuncia avviene in tempo
utile per raccogliere
questo tipo di prove***

Bologna, 4 maggio 2007

ESCLUSIVO

***OSTACOLI PER GLI
OPERATORI
NON SANITARI***

***Carenza di posti per
l'ospitalità di emergenza
nelle Case-rifugio ad
indirizzo segreto***

***Necessità di formare personale
qualificato e capace di
lavorare in rete***

Bologna, 4 maggio 2007

ESCLUSIVO

***OSTACOLI PER GLI
OPERATORI
NON SANITARI***

***Accompagnare le
donne nel reinserimento
sociale e lavorativo,
affiancandole in un progetto
di vita autonomo***

Bologna, 4 maggio 2007

ESCLUSIVO



COSA SI PUO' FARE?

***Per favorire
l'emersione del
fenomeno, occorrono
risposte coordinate ed
integrate: un'osmosi
operativa tra ospedale
e territorio***

Bologna, 4 maggio 2007

ESCLUSIVO

***PARTNERS
DEL PROGETTO
DAPHNE V.e R.S.O.***

***Associazione ONLUS Le Onde
Società di Ricerca Le Nove
Institute de l'Humanitaire di Parigi
Comune e ASL di Pescara
Azienda Ospedaliera A.R.N.A.S. Civico
Azienda Ospedaliera V.Cervello
Policlinico Paolo Giaccone
Comune di Palermo
Questura di Palermo
ASL 6***

Bologna, 4 maggio 2007

ESD

IL RUOLO DEL POLICLINICO

***Il Policlinico di Palermo,
ha attivato un servizio
specializzato per la presa in
carico di persone vittime di
violenze sessuali, in
un'ottica d'integrazione
con la Rete antiviolenza
di Palermo***

Bologna, 4 maggio 2007

ESCLUSIVO

GRUPPO DI PROGETTO DAPHNE

**Medici del Pronto Soccorso
Medici specialisti in Ostetricia
e Ginecologia
Medici specialisti in Medicina Legale
Medici specialisti in Chirurgia
Medici specialisti in Psichiatria
Infermieri del Pronto Soccorso
Ostetriche**

Bologna, 4 maggio 2007

ESCLUSIVO

OBIETTIVO GENERALE

***Migliorare
l'assistenza
a donne e minori
che hanno subito
violenza sessuale***

Bologna, 4 maggio 2007

ESCLUSO

OBIETTIVI SPECIFICI

***Sensibilizzare, motivare
e coinvolgere gli operatori
direttamente impegnati nel
percorso diagnostico-terapeutico***

***Migliorare le loro competenze
tecnico-professionali e
comunicativo-relazionali***

Bologna, 4 maggio 2007

ESD

OBIETTIVI SPECIFICI

***Elaborare una
procedura per
l'accoglienza integrata
delle vittime di violenza***

***Rendere nota a tutti
gli operatori dei reparti
interessati tale
procedura***

Bologna, 4 maggio 2007

ESCLUSIVO

OBIETTIVI SPECIFICI

***Condividere la
procedura con le altre
Aziende Ospedaliere
e con la Rete antiviolenza***

***Potenziare l'attività di
rete e l'integrazione
dei servizi***

Bologna, 4 maggio 2007

ESCLUSIVO

AZIONI

**Adozione della
procedura per la presa
in carico, sia all'interno
del Policlinico che con gli altri
attori della Rete**

**Formazione interdisciplinare
del personale delle Unità
Operative coinvolte nel
percorso**

Bologna, 4 maggio 2007

ESCLUSIVO

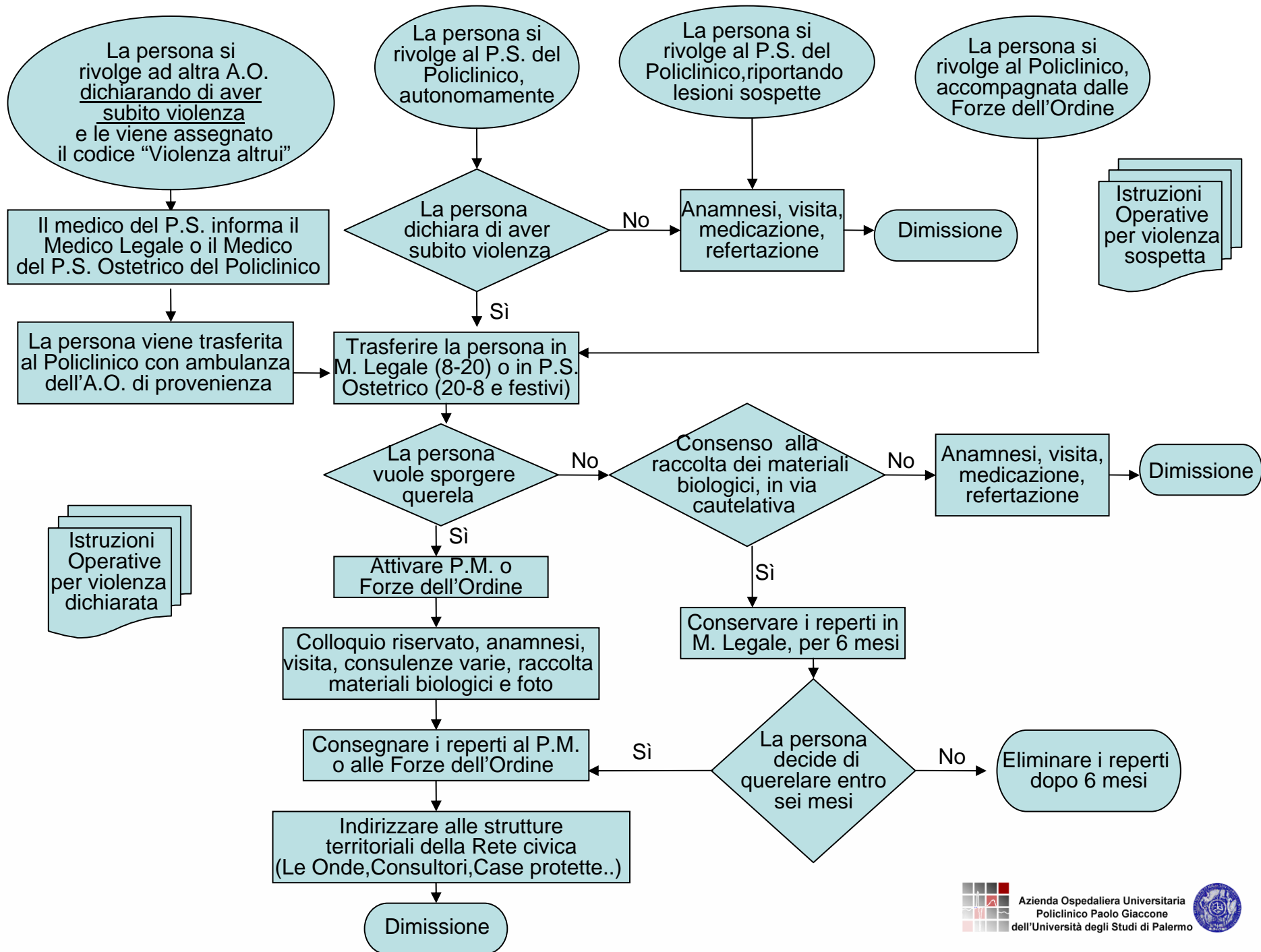
INDICATORI

Percentuale di operatori coinvolti nei processi di formazione

Percentuale di donne e minori assistiti appropriatamente sul totale dei casi di violenza segnalati

Bologna, 4 maggio 2007

ESCLUSO



MODALITA' OPERATIVE

Persona che si presenta
al medico dopo
violenza sessuale

ACCOGLIENZA

Anamnesi:

- Circostanze dell'aggressione
- Modalità della violenza
- Cosa è successo dal momento della violenza alla visita attuale (cambio indumenti, lavaggi...)

Visita medica

Esame obiettivo generale

- Stato di coscienza
- Condizioni fisiche
- Condizioni psichiche
- Descrizione lesioni
- Eventuali foto

Repertazione

- Slip
- Vestiti se macchiati
- Capelli e peli
- Detriti, foglie...

Esame obiettivo ginecologico/proctologico

- Grandi e piccole labbra
- Perineo
- Forchetta
- Imene (forma, margini, sangue ed ecchimosi)
- Vagina
- Collo
- Utero ed annessi
- Ano (aspetto bordi, sangue fissurazioni, ecchimosi, tono sfintere)

Esami da effettuare

Prelievi per ricerca spermatozoi e DNA

- Genitali esterni
- Fornici vaginali
- Cute
- Canale cervicale
- Ano
- Cavo orale
- Scraping sublinguale

Prelievi ematici

- Lue
- HbsAg
- HCV
- HIV
- Ab anti Clamidia

Esami tossicologici

- Urine
- Sangue
- Capelli

Batteriologico vaginale

Eeguire profilassi MST (unica dose):

- es. - Ceftriaxone 250 mg (i.m.)
- Azitromicina 1 gr (per os)

Test di gravidanza

Eventuale profilassi post esposizione ad HIV

Eventuale contraccezione post coitale

**EVENTUALE DENUNCIA
ALL'AUTORITA' GIUDIZIARIA**

...UN ANNO DOPO



**Ampliata la Rete antiviolenza
della città di Palermo**

**Rafforzata l'identità del
Gruppo Daphne Policlinico**

**Avviato corso di formazione
interdisciplinare rivolto agli
studenti dei Corsi di Laurea in
Medicina e Chirurgia,
Infermieristica ed Ostetricia**

Bologna, 4 maggio 2007

ESCLUSIVO

OBIETTIVI FUTURI

***Costruire una “mappa”
integrata delle procedure***

***Promuovere la cultura di rete
e d'integrazione tra i servizi come
metodologia d'intervento permanente***

***Sensibilizzare futuri operatori
sanitari al fenomeno della
violenza e del maltrattamento***

Bologna, 4 maggio 2007

ESCLUSIVO



**GRAZIE
PER
L'ATTENZIONE**

Bologna, 4 maggio 2007

ROBERTO